

ДОРОГИЕ РОДИТЕЛИ!



НИКТО
НЕ ВИНОВАТ

ОБЩАЙТЕСЬ
СО МНОЙ

ЛЮБИТЕ
МЕНЯ

БЕРЕГИТЕ
СЕБЯ

Информация для родителей,
имеющих детей с
расстройством аутистического спектра
(РАС)

РАССТРОЙСТВО АУТИСТИЧЕСКОГО СПЕКТРА (РАС)

Это ряд связанных расстройств развития человека, начинающихся в детстве и сохраняющихся в течение всей взрослой жизни

Аутизм – это расстройство, в возникновении которого играет роль комплекс факторов.

Большую роль играют **генетические факторы**: нарушения на уровне генов, молекул, хранящих в себе информацию о том, как должен формироваться и развиваться человеческий организм. Некоторые из генетических факторов, вызывающих аутизм, известны и могут быть выявлены с помощью анализов, в первую очередь, это спонтанные изменения генетического материала, мутации. Эти изменения могут быть достаточными для того, чтобы сами по себе вызвать аутизм. Но чаще аутизм возникает в результате взаимодействия генетических факторов и факторов среды, в которой развивается ребенок.

Установлено, что в возникновении аутизма играют роль экология, состояние организма матери во время подготовки к беременности, течение беременности и родов, а также некоторые инфекции и некоторые лекарственные средства, принимаемые матерью во время беременности (например, вальпроевая кислота, используемая для лечения эпилепсии).

Сочетание генетических и средовых факторов влияет на формирование головного мозга и изменяет развитие и поведение ребенка. **Аутизм не возникает из-за небрежного, грубого или отстраненного отношения к ребенку.**

РАС имеет сходные черты со многими нарушениями и особенностями развития, такими как, нарушения слуха, нарушения зрения, задержка психического развития, умственная отсталость, сенсомоторная алалия, нарушения сенсорной интеграции, последствия плохого обращения с ребенком и т.д.

Для точного определения наличия РАС необходима тщательная и длительная диагностика, проводимая командой специалистов (психолог, специальный педагог, логопед и др.) при сотрудничестве с детским неврологом и психиатром.

Чем раньше начинается оказание междисциплинарной помощи ребенку, тем более заметные улучшения наблюдаются в его дальнейшем развитии.

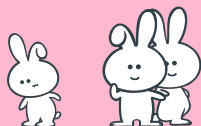
РАС проявляется ярко выраженными нарушениями в трех сферах

- **нарушения социального взаимодействия** - в том, как человек общается с детьми и взрослыми.
- **нарушения в области коммуникации** - в том, как человек разговаривает, пользуется жестами или выражением лица.
- **нарушение поведения** - в том, как человек ведет себя - своеобразие, ограниченность и стереотипность интересов и деятельности.

«КРАСНЫЕ ФЛАЖКИ» АУТИЗМА

ЕСЛИ ВЫ ОТМЕЧАЕТЕ УКАЗАННЫЕ СИМПТОМЫ У ВАШЕГО РЕБЕНКА,
ОБРАТИТЕСЬ К СПЕЦИАЛИСТУ ДЛЯ ДИАГНОСТИКИ АУТИЗМА.

утерял какие-либо
социальные или
коммуникативные
навыки



не лепечет
к 12 месяцам
или не произносит
слов к 16 месяцам



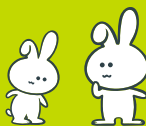
не имеет речи
(от двух связных
слов)
к 24 месяцам



не реагирует и/или
редко реагирует
на имя



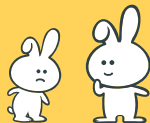
не смотрит
вам в глаза



не использует
указательный жест
(или другие жесты)
к 12 месяцам



не улыбается
или редко улыбается
другим людям



часто ведет себя так,
как будто не слышит
обращённой к нему
речи



ОТ АУТИЗМА ПОКА НЕ СУЩЕСТВУЕТ ЛЕКАРСТВ.
ОДНАКО, ЕСТЬ ЭФФЕКТИВНЫЕ РАЗВИВАЮЩИЕ И ОБУЧАЮЩИЕ
ПОДХОДЫ ПОМОЩИ ТАКИМ ЛЮДЯМ

СИМПТОМЫ И ПРИЗНАКИ РАС

ЕСЛИ ВЫ ОТМЕЧАЕТЕ РЯД УКАЗАННЫХ СИМПТОМОВ У ВАШЕГО РЕБЕНКА И У ВАС ВОЗНИКЛО ПОДОЗРЕНИЕ НА НАЛИЧИЕ АУТИЗМА, МЫ РЕКОМЕНДУЕМ ОБРАТИТЬСЯ К СПЕЦИАЛИСТУ ДЛЯ ПРОВЕДЕНИЯ БОЛЕЕ УГЛУБЛЕННОЙ ДИАГНОСТИКИ.

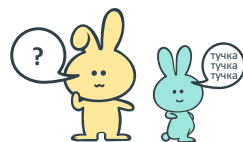
ВОЗМОЖНО, ЧТО ДАЖЕ ПРИ ОТСУТСТВИИ АУТИЗМА У РЕБЕНКА МОГУТ БЫТЬ ДРУГИЕ ПРОБЛЕМЫ РАЗВИТИЯ, И ОН МОЖЕТ НУЖДАТЬСЯ В ПОМОЩИ.

Нарушения в сфере коммуникации



Избегают контакта «глаза-в-глаза».

Дети могут рано начинать говорить и запоминать много слов, но не используют их для того, чтобы общаться.



Автоматически повторяют слова, не обращенные к другим (эхолалии).



Часто дети с аутизмом хуже понимают обращенную к ним речь.

Часто дети позже других детей начинают выполнять инструкции, может казаться, что они не слышат обращенные к ним слова.



Используют «управляемую руку» взрослого (подводят взрослых к тем предметам, с которыми хотят, чтобы взрослые что-то делали).

СИМПТОМЫ И ПРИЗНАКИ РАС

Нарушения в сфере социального взаимодействия



Часто бывает сложно привлечь внимание ребенка к игрушкам или книгам.

Может не проявлять интерес к играм других детей, основанным на взаимодействии с другими людьми и даже упорно отказываться от участия в общих играх.



Ребенок не повторяет действия, движения и звуки за взрослыми.

Ребенок может не замечать, дома родители или на работе, ушли куда-то или вернулись домой.

Может расстраиваться, когда взрослый пытается включиться в его игры и поддерживать их.

Может сидеть в кроватке один и громко, монотонно кричать, вместо того чтобы позвать маму.



Не реагирует на свое имя.

Может явно и отчаянно сопротивляться объятиям, поцелуям и не давать брать себя на руки ни родителям, ни другим людям.

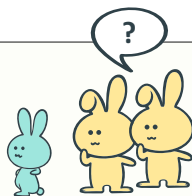


Не улыбается в ответ на улыбку.

Часто маленький ребенок с аутизмом ведет себя так, будто он настроен «на свою волну»

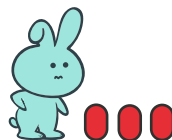
СИМПТОМЫ И ПРИЗНАКИ РАС

Нарушения в поведении



У наблюдателя возникает ощущение, что ребенок «прилип взглядом» и не может оторваться.

Может не проявлять интереса к игрушкам, а наоборот разглядывать и восхищаться обычными предметами, например, обогревателем, лопастью вентилятора.



Расстановка игрушек в ряд - создание ряда самоценно, никакого сюжета не прослеживается.



Бесконечно щелкать выключателем, зажигая и гася свет.

Может не играть с игрушками обычным способом, но крайне интересоваться какой-то частью игрушки (например, любит крутить колесо у машинки).



Может часто или подолгу перебирать, трясти или щелкать пальцами перед своими глазами.

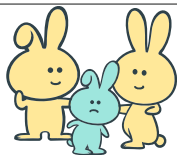
Может упорно пытаться есть несъедобные предметы: одежду, простыню, матрас, шторы.

Ребенок может часто кружиться вокруг своей оси, а также многократно размахивать руками.

Часто и подолгу раскачиваться, сидя на месте и ничем больше не занимаясь.

СИМПТОМЫ И ПРИЗНАКИ РАС

Особенности восприятия - обостренная чувствительность



Может не переносить прикосновения к голове и волосам, которые неизбежны при стрижке и мытье волос.

Очень чувствительны и с трудом переносят некоторые ощущения: шум, музыку, мигание лампочек, прикосновение одежды, запахи и т.п., которые другим кажутся вполне комфортными по интенсивности.



Ребенок может не переносить прикосновения к коже (сопротивляться раздеванию или мытью).

Может демонстрировать неприятие всего нового или редкого, например, свечей на именинном пироге или шариков.

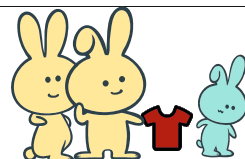
Может иногда казаться глухим, не вздрагивать и не оборачиваться на громкие звуки, но в другое время реагировать на обычные или слабые звуковые раздражители.

Может отказываться от ремней безопасности в детском кресле машины.



Может не переносить обычные домашние запахи, особенно бытовой химии.

Может быть очень тяжело в новой ситуации или обстановке (чем больше разнообразных стимулов вокруг, тем больше вероятность, что ребенок не справится с такой нагрузкой и потеряет контроль над собой).



Может отказываться переодеваться или вообще надевать любую одежду, кроме нескольких определенных вещей.

СИМПТОМЫ И ПРИЗНАКИ РАС

Нарушения в моторике

Нарушение оценки расстояния до предмета также может приводить к моторной неловкости.

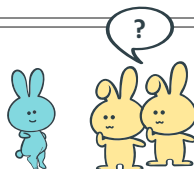
Плохая координация движений – научиться ходить по лестнице может оказаться очень трудной задачей для ребенка с аутизмом, а также возможность кататься на велосипеде.

Поразительные способности к удержанию равновесия и одновременно заметная неуклюжесть.



Часто ребенок не может захватывать и удерживать руками мелкие предметы.

Может наблюдаться повышенное слюноотечение из-за проблем регуляции тонуса мышц рта и челюсти.



Ходжение на цыпочках.

Причинение вреда самому себе

В некоторых случаях стремление к необычным ощущениям или сниженная болевая чувствительность могут приводить к тому, что ребенок сам себе наносит травмы и причиняет вред.

Нарушение чувства опасности
Ребенок может вести себя так, будто у него нет инстинкта самосохранения, он не распознает ситуации, требующие осторожности, может стремиться к опасности и нарушать правила безопасности в одной и той же ситуации, несмотря на полученный прежде негативный опыт.

Многие дети с аутизмом, наоборот, боязливы и тревожны.

СОВЕТ №1

Постарайтесь понять, что Вы не одни

Ребенок с аутизмом может появиться в любой семье, вне зависимости от достатка, образования, социального статуса. В том, что у ребенка аутизм, нет ничьей вины. Есть множество родителей и специалистов, которые могут Вам помочь и которые также могут нуждаться и Вашем опыте. Найти их можно в специализированных организациях или родительских сообществах.

СОВЕТ №2

Важно постоянно общаться со специалистами, задавать вопросы, узнавать больше информации

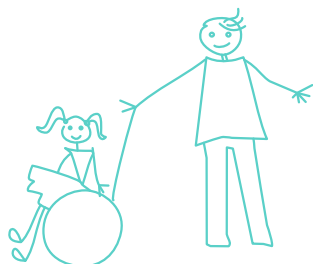
Читать книги, написанные другими родителями или самими носителями РАС. Смотреть выступления известных личностей. Ведь понимание специфики РАС поможет настроиться на решение проблем.

Дорогие родители!

СОВЕТ №3

Примите Вашего ребенка таким, каков он есть

Ваш ребенок в любом возрасте, будь он младенец или уже подросток, все равно Ваш ребенок. Любите своего ребенка. Не отвергайте из-за физического или интеллектуального несовершенства. Каждый человек с аутизмом уникален в своих проявлениях. Некоторые так и не начинают говорить и общаются, используя альтернативные способы коммуникации (жесты, обмен карточками или письменный текст). У других людей с аутизмом развивается речь и другие навыки социального взаимодействия, они могут посещать школу, поступать в высшие учебные заведения и работать.



СОВЕТ №4

Измените отношение к Вашему ребенку, не считайте его бесперспективным

У значительной части людей с аутизмом интеллект соответствует норме, нередко у людей с аутизмом есть удивительные способности в области зрительного восприятия, памяти, музыкального слуха, математики и других наук. Некоторые люди с аутизмом находят себя в искусстве благодаря своему необычному взгляду на мир.

СОВЕТ №5

Важно позаботиться о себе

Наличие в семье особого ребенка связано с повышением уровня стресса, тревожности и депрессии. Воспитание ребенка с РАС — это марафон, а не спринт и от Вашего самочувствия зависит качество вашей жизни и жизни Вашей семьи.

СОВЕТ №6

Постарайтесь принять факт наличия проблемы развития Вашего ребенка

Многие родители много времени, сил и энергии тратят на процесс отрицания существующих у их ребенка проблемы. Такое понимание проблемы не продуктивно и не принесет пользы ни Вам, ни Вашему ребенку, ни окружающим. Постарайтесь также не поддаваться агрессии, раздражению, подавленности, страху, которые, естественно, могут возникать из-за волнения о здоровье вашего ребенка.

При подготовке использованы материалы с электронных ресурсов:
https://outfund.ru/wp-content/uploads/2016/10/A5_empty_fields.pdf
<https://dailybaby.ru/magazine/interviews/vospityvat-rebenka-s-ras-eto-marafon-a-ne-sprint>

